



➤ INVENTAIRE DU PATRIMOINE NATUREL  
➤ PROVENCE-ALPES-CÔTE D'AZUR

## GORGES DE CHÂTEAUDOUBLE



Identifiant national : 930012564  
Ancien numéro régional : 83-203-100

Type de zone :  
Zone continentale de type 2

Année de description : 1988  
Année de mise à jour : 2015

### > Rédacteurs

Henri MICHAUD, Stéphane BELTRA, Antoine CATARD, Sonia RICHAUD, Stéphane BENCE

### > Données générales

Communes : Ampus (83003), Châteaudouble (83038), Figanières (83056)  
Département : Var (83)  
Altitudes : 245 à 651 mètres  
Superficie : 1096,7 hectares  
ZNIEFF Type 1 enfant : Aucune



### > L'inventaire des ZNIEFF

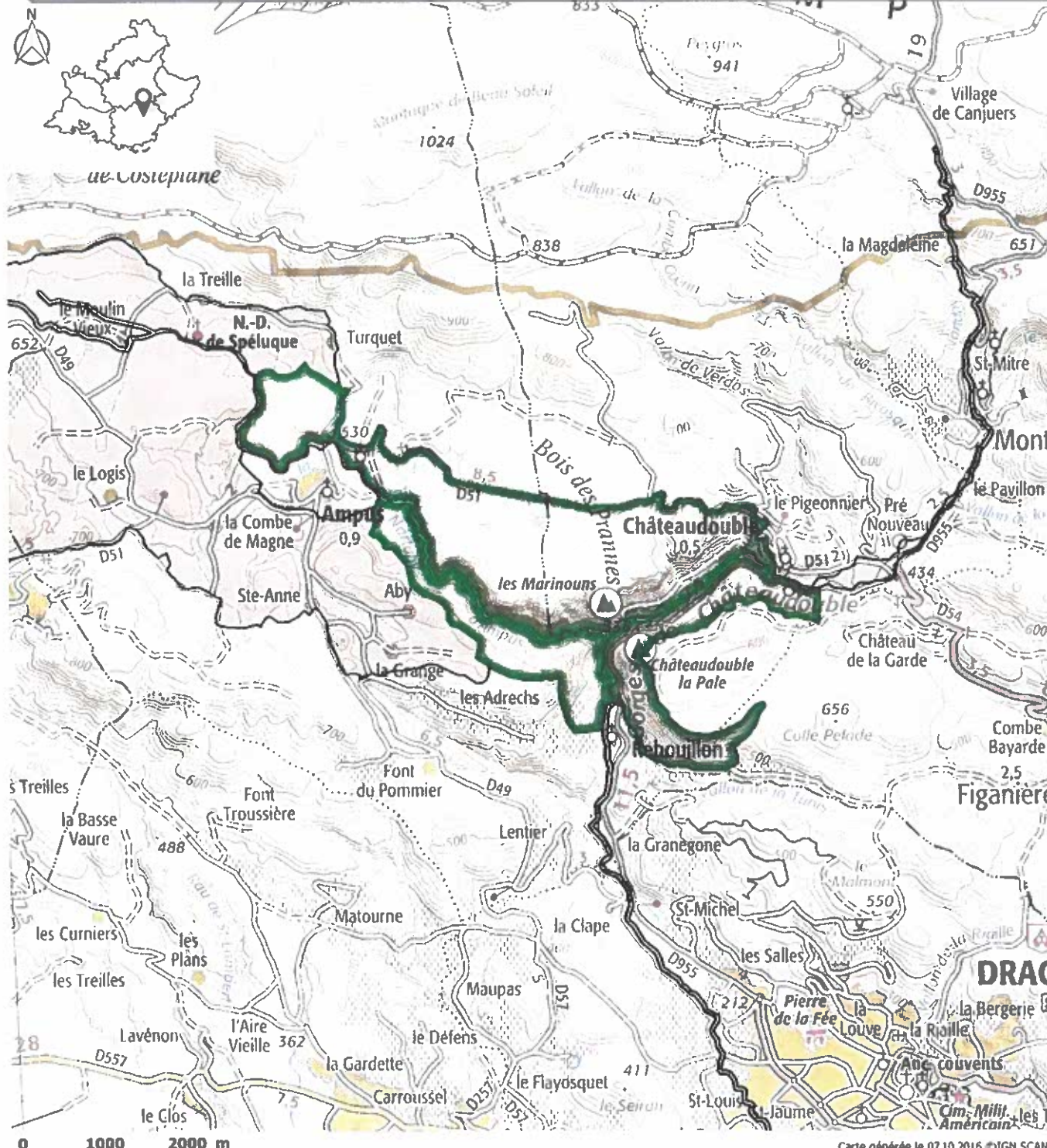


L'inventaire des ZNIEFF a pour objectif d'identifier et de délimiter les espaces d'intérêt écologique majeur. Initié en 1982, ce programme concerne l'ensemble du territoire français, le Muséum National d'Histoire Naturelle en assure la validation nationale. En région PACA, l'inventaire est piloté par la Direction Régionale de l'Environnement, de l'Aménagement et du Logement et soutenu par la Région Provence-Alpes-Côte d'Azur. Il est mis en œuvre par les Conservatoires Botaniques Nationaux Alpin et Méditerranéen et le Conservatoire d'espaces naturels de Provence-Alpes-Côte d'Azur qui en assure le secrétariat scientifique, en s'appuyant sur le Conseil Scientifique Régional du Patrimoine Naturel.

La mise à jour des ZNIEFF de PACA a été réalisée sur la période 2013-2015. Seules la liste des espèces présentes dans chaque zone et les autres informations découlant de celle-ci (commentaire général, bilan des connaissances, intérêts de la zone) ont été mises à jour.



# Cartographie



Pour accéder à la délimitation des ZNIEFF, consulter [GéolDE-carto](http://GéolDE-carto) sur le site de la DREAL PACA.

scs 2/40

## > Commentaire général

### Commentaire général

Site très pittoresque. Spectaculaires gorges offrant un ensemble de milieux rupestres très intéressants. Dans la partie sud des gorges, nombreuses grottes : grottes du Mouret et grotte des Chauve souris contenant des restes d'animaux préhistoriques. Importante population de Figuiers sauvages dans la Nartuby d'Ampus. Lieu de chasse d'un célèbre naturaliste du début du siècle : Alfred Brehm.

### Flore et habitats naturels

Le plus intéressant est incontestablement la végétation liée aux falaises. On y rencontre à la fois, les formations thermophiles habituelles aux reliefs littoraux chauds, à *Asplenium petrarchae* avec le *Cleistogène tardif* (*Cleistogenes serotina*) et à l'ubac, les formations des Préalpes du Verdon. En particulier la formation des grottes et balmes ombragées avec les deux endémiques : la Sabline du Verdon (*Moehringia intermedia*) et la Raiponce de Villars (*Phyteuma villarsii*). Dans les fonds de vallons plus frais, à l'ombre des chênes pubescents pousse la Violette de Jordan. A noter la présence d'une mare temporaire exceptionnelle dans le bois des Prannes qui abrite la très rare Renoncule à fleurs latérales accompagnée de l'Etoile d'eau et de la Salicaire à trois bractées (*Ranunculus lateriflorus*, *Damasonium alisma* subsp. *polyspermum* et *Lythrum tribracteatum*).

### Faune

Les Gorges de Châteaudouble hébergent un patrimoine faunistique de qualité car on y retrouve 19 espèces animales patrimoniales dont 6 déterminantes.

Le cortège local de Chiroptères, avec la présence du grand Rhinolophe, du petit Rhinolophe, du petit Murin, du grand Murin, du Minoptère de Schreibers, du Molosse de Cestoni, et surtout du Rhinolophe euryale et du Murin de Capaccini, est vraiment remarquable. Les effectifs sont particulièrement conséquents avec toutes espèces confondues, 7200 individus contactés en 2013 en sortie d'une cavité, en période de reproduction. Cet effectif comporte environ deux tiers de Minoptères de Schreibers, une trentaine du rare Rhinolophe euryale, les trois espèces de murins se partageant le tiers restant. Le cortège avien nicheur est également très intéressant puisqu'il renferme l'Aigle royal (1 couple nicheur), l'Autour des palombes, le Circaète Jean le blanc, le Faucon pèlerin, le Grand duc d'Europe, le Petit duc scops, le Pigeon colombin, le Cincle plongeur.

Chez les insectes, seule deux espèces remarquables de lépidoptères diurnes sont mentionnées, la Diane (*Zerynthia polyxena*), espèce méditerranéo-asiatique de rhopalocère (« papillon de jour »), protégée au niveau européen, localement inféodée aux bordures de cours d'eau, lisières de ripisylves et prairies humides où croît sa plante hôte préférentielle l'Aristolochie à feuilles rondes (*Aristolochia rotunda*) et la Zygène cendrée (*Zygaena rhadamanthus*), espèce remarquable d'hétérocère d'affinité ouest-méditerranéenne, protégée en France, liée aux friches, garrigues et boisements clairs où croît la principale plante nourricière de sa chenille, la Badasse (*Dorycnium pentaphyllum*).



## > Mesures de protection de la zone

Cette zone peut être concernée par des protections réglementaires et/ou européennes.  
Pour accéder à la délimitation des espaces protégés, consulter [GéolDE-carto](#) sur le site de la DREAL PACA.

## > Délimitation de la zone

### Critères de délimitation :

- Répartition des espèces (faune, flore)
- Répartition et agencement des habitats
- Contraintes du milieu physique

### Commentaire de délimitation :

Limites dictées par la topographie (Gorges), mais s'étendant aussi vers le plateau, entre Ampus et Châteaudouble, recouvert par un remarquable mattoral à Genévriers (Prianel) et englobant la partie sud du bois des Prannes.

## > Intérêt de la zone

### Critère patrimonial :

Ecologique

Faunistique  
Oiseaux  
Mammifères

Floristique  
Phanérogames

## > Bilan des connaissances

Mammifères : Moyen  
Oiseaux : Bon  
Reptiles : Moyen  
Amphibiens : Moyen  
Poissons : Faible  
Insectes : Faible  
Invertébrés (sauf insectes) : Nul

Phanérogames : Bon  
Ptéridophytes : Bon  
Bryophytes : Nul  
Algues : Nul  
Champignons : Nul  
Lichens : Nul  
Habitats : Bon



## > Habitats patrimoniaux

### Habitats déterminants justifiant la ZNIEFF :

Code CB (*)	Libellé CB	Code EUNIS (**)	Libellé EUNIS	Directive Habitats (***)
54.121	Cônes de tufs	C2.121	Sources pétrifiantes avec formations de tuf ou de travertins	Pr
62.13	Falaises calcaires des Alpes ligures et des Apennins	H3.23	Communautés chasmophytiques calcicoles liguro-apennines	IC

(\*) CB = Corine Biotopes

(\*\*) EUNIS = EUROpean Nature Information System

(\*\*\*) Pr = Habitat d'intérêt communautaire prioritaire ; IC = Habitat d'intérêt communautaire

### Autres habitats remarquables :

Code CB (*)	Libellé CB	Code EUNIS (**)	Libellé EUNIS	Directive Habitats (***)
44.1412	Galerias de Salix alba méditerranéennes	G1.112	Forêts galeries méditerranéennes à grands [Salix]	IC
62.111	Falaises calcaires eu-méditerranéennes occidentales	H3.211	Falaises à Doradille de Pétrarque	IC
62.151	Falaises calcaires ensoleillées des Alpes	H3.251	Communautés héliophiles des falaises calcaires alpines	IC

(\*) CB = Corine Biotopes

(\*\*) EUNIS = EUROpean Nature Information System

(\*\*\*) Pr = Habitat d'intérêt communautaire prioritaire ; IC = Habitat d'intérêt communautaire



## > Espèces patrimoniales

Espèces déterminantes justifiant la ZNIEFF :

### Flore (TAXREF v5.0)

<b>Phanérogames</b>	Dernière année d'observation	Protection réglementaire(*)
<i>Anacamptis laxiflora</i> (Orchis à fleurs lâches)	1990	PR
<i>Anarrhinum bellidifolium</i> (Anarrhine à feuilles de pâquerette)	-	
<i>Anarrhinum laxiflorum</i>	2010	
<i>Andropogon distachyos</i> (Andropogon à deux épis)	-	
<i>Anthemis cretica</i> subsp. <i>gerardiana</i> (Anthémis de Gérard)	1884	
<i>Cleistogenes serotina</i> (Cleistogène tardif)	2010	PR
<i>Damasonium alisma proles polyspermum</i> (Étoile d'eau à nombreuses graines)	2010	PN
<i>Hesperis laciniata</i> (Julienne à feuilles laciniées)	-	
<i>Hymenolobus procumbens</i> subsp. <i>pauciflorus</i> (Hyménolobe pauciflore)	2010	
<i>Lythrum tribracteatum</i> (Salicaire à trois bractées)	2010	PN
<i>Moehringia intermedia</i> (Sabline de Provence)	2010	PN
<i>Ophrys bertolonii</i> subsp. <i>bertolonii</i> (Ophrys de Bertoloni)	2010	PN
<i>Ophrys exaltata</i> subsp. <i>splendida</i> (Ophrys en forme d'araignée)	1990	
<i>Phyteuma villarsii</i> (Raiponce de Villars)	2010	PN
<i>Picris rhagadioloides</i> (Picride très élevée)	-	PR
<i>Ranunculus lateriflorus</i> (Renoncule à fleurs latérales)	2010	PN
<i>Stachys heraclea</i> (Épiaire d'Héraclée)	2010	

### Faune (TAXREF v7.0)

<b>Oiseaux</b>	Dernière année d'observation	Protection réglementaire(*)
<i>Falco peregrinus</i> (Faucon pèlerin)	2005	PN
<b>Mammifères - Chiroptères</b>		
<i>Miniopterus schreibersi</i> (Minioptère de Schreibers)	2014	PN
<i>Myotis blythii</i> (Petit Murin)	2014	PN
<i>Myotis capaccinii</i> (Murin de Capaccini)	2014	PN
<i>Myotis myotis</i> (Grand Murin)	2014	PN
<i>Rhinolophus euryale</i> (Rhinolophe euryale)	2014	PN
<i>Rhinolophus ferrumequinum</i> (Grand rhinolophe)	1997	PN

(\*) PN=Protection nationale ; PR=Protection régionale (pour la Flore). Attention, pour certaines espèces la protection régionale peut n'être en vigueur que sur certains départements.

Autres espèces remarquables :

### Flore (TAXREF v5.0)

<b>Phanérogames</b>	Dernière année d'observation	Protection réglementaire(*)
<i>Anacamptis coriophora</i> subsp. <i>fragrans</i> (Orchis à odeur de vanille)	1990	PN
<i>Medicago sativa</i> subsp. <i>glomerata</i> (Luzerne en forme de pelote)	2010	PR
<i>Odontites luteus</i> subsp. <i>provincialis</i>	2010	
<i>Ophrys provincialis</i> (Ophrys de Provence)	2004	PR
<i>Viola jordanii</i> (Violette de Jordan)	2010	PR



## Faune (TAXREF v7.0)

	Dernière année d'observation	Protection réglementaire(*)
<b>Insectes - Lépidoptères Hétérocères</b>		
<i>Zygaena rhadamanthus</i> (Zygène cendrée)	2000	PN
<b>Insectes - Lépidoptères Rhopalocères</b>		
<i>Zerynthia polyxena</i> (Diane)	2000	PN
<b>Amphibiens</b>		
<i>Pelodytes punctatus</i> (Pélodyte ponctué)	2011	PN
<b>Oiseaux</b>		
<i>Accipiter gentilis</i> (Autour des palombes)	2011	PN
<i>Aquila chrysaetos</i> (Aigle royal)	2014	PN
<i>Bubo bubo</i> (Grand-duc d'Europe)	2007	PN
<i>Cinclus cinclus</i> (Cincla plongeur)	2012	PN
<i>Circaetus gallicus</i> (Circaète Jean-le-Blanc)	2007	PN
<i>Columba oenas</i> (Pigeon colombin)	1994	PN
<i>Falco subbuteo</i> (Faucon hobereau)	2010	PN
<i>Otus scops</i> (Hibou petit-duc)	1994	PN
<b>Mammifères - Chiroptères</b>		
<i>Rhinolophus hipposideros</i> (Petit rhinolophe)	1996	PN
<i>Tadarida teniotis</i> (Molosse de Cestoni)	1997	PN

(\*) PN=Protection nationale ; PR=Protection régionale (pour la Flore). Attention, pour certaines espèces la protection régionale peut n'être en vigueur que sur certains départements.



## > Sources

### Auteurs (dernières observations) :

C.S.P./D.R.8 ; Groupe Chiroptères de Provence ; MARTIN R. - SILENE ; MICHAUD H. - SILENE ; LEBOULENGER ; HAQUART A. ; BLAIS P.-M. - SILENE ; ROMBAUT D. ; ABOUCAYA A. - SILENE ; ORSINI Ph. ; ARNSWALD A. ; IBORRA O. ; MICHAUD H. ; Office National des Forêts Var - SILENE ; Office National de la Chasse (O.N.C.) ; PULLINO G. ; OLIVARI G. ; RAVAUX Xavier - SILENE - ONF ; Benoit OFFERHAUS - SILENE ; Jacques Antoine Abel ALBERT - SILENE ; CELSE Joseph - SILENE - CEN PACA

### Bibliographie :

- ALBERT A., JAHANDIEZ E., 1908 - *Catalogue des plantes vasculaires du Var. Librairie des Sciences naturelles Paul Klincksieck, Paris (réimpression 1985, Muséum d'Histoire Naturelle de Toulon).*
- ALBERT A., 1885 - *Botanique du Var. Plantes nouvelles ou rares. Bull. Soc. Et. Sc. Arch. Draguignan 15, 211-290.*
- BIGOT L., FARALLI A., FREZE R., MOUTTE P., ROUX M., TEMPIER J.-C., TURETTA R., 1993 - *Les espaces naturels sensibles concernés par le périmètre de préemption du massif de la Sainte-Baume dans le département du Var. Rapport du C.E.E.P. pour le Conseil Général du Var. Non paginé.*
- BOUCHARD J., 1956 - *Plantes nouvelles ou peu signalées pour le département du Var. (2e) supplément au catalogue d'Albert et Jahandiez. Bull. Soc Bot Fr. 103, 619-624.*
- CHANGEUX T., PONT D., 1995 - *Current status of the riverine fishes of the french mediterranean basin. Biological Conservation, 72 : 137-158.*
- FARALLI A., ORSINI P., TEMPIER J.-C., 1989 - *Etude ornithologique du Gapeau. Rapport du C.E.E.P. pour le Conseil Général du Var. Non paginé.*
- HAQUART A., 1997 - *Sites du Var présentant un intérêt pour les chauves-souris. Rapport du C.E.E.P. 8 p.*
- HAQUART A., BAYLE P., COSSON E., ROMBAUT D., 1997 - *Chiroptères observés dans les départements des Bouches-du-Rhône et du Var. Faune de Provence (C.E.E.P.), n°18 : 13-32.*
- IBORRA O., 1994 - *L'avifaune des piémonts méditerranéens du Haut-Var. Faune de Provence (C.E.E.P.), n°15 : 49-62.*
- LAVAGNE A., MOUTTE P., 1980 - *Commentaires de la carte phytosociologique de Draguignan au 1/100000°. Biol. Ecol Médit. 7, 265-312.*
- LAVAGNE A., 1995 - *Contribution à la connaissance de la flore du département du Var. Bull. Soc. linn. Provence 46, 119-149.*
- ORSINI P., 1994 - *Les Oiseaux du Var. Ed. Association pour le Muséum d'Histoire Naturelle de Toulon. 121 p.*







ZONES NATURELLES D'INTERÊT ÉCOLOGIQUE  
FAUNISTIQUE ET FLORISTIQUE



+ + + + +  
+ + + + +  
+ + + + +  
+ + + + +

> INVENTAIRE DU PATRIMOINE NATUREL  
> PROVENCE-ALPES-CÔTE D'AZUR

## MONTAGNE DE BARGEAUDE

+ + + +

Identifiant national : 930012565

Type de zone :

Année de description : 1988

Ancien numéro régional : 83-100-106

Zone continentale de type 1

Année de mise à jour : 2015

### > Rédacteurs

Henri MICHAUD, Stéphane BELTRA, Antoine CATARD

### > Données générales

Communes : Ampus (83003), Châteaudouble (83038), Vérignon (83147)

Département : Var (83)

Altitudes : 812 à 1168 mètres

Superficie : 897,21 hectares

ZNIEFF Type 2 parent : Aucune

+ + + + +  
+ + + + +

### > L'inventaire des ZNIEFF

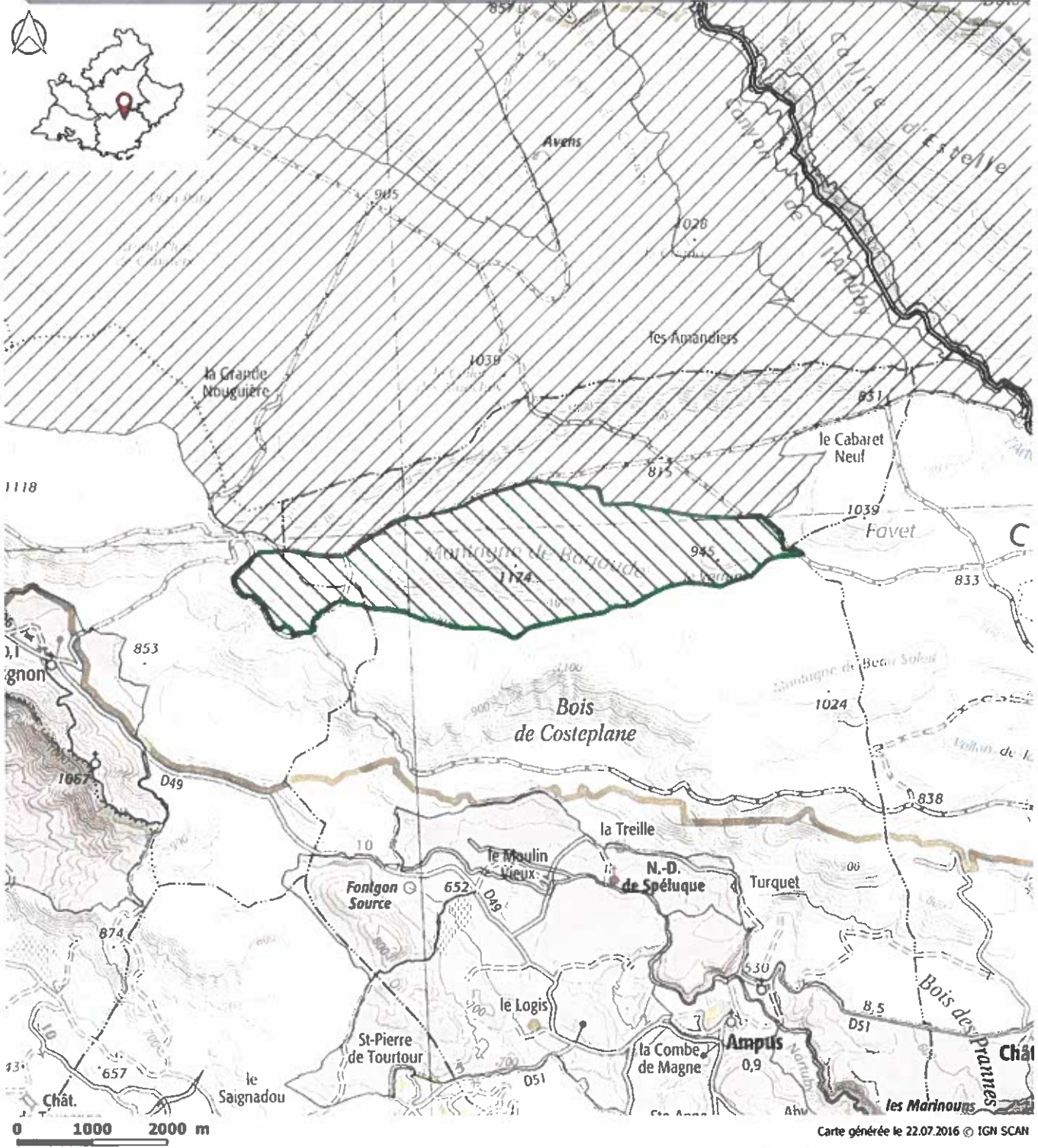


L'inventaire des ZNIEFF a pour objectif d'identifier et de délimiter les espaces d'intérêt écologique majeur. Initié en 1982, ce programme concerne l'ensemble du territoire français, le Muséum National d'Histoire Naturelle en assure la validation nationale. En région PACA, l'inventaire est piloté par la Direction Régionale de l'Environnement, de l'Aménagement et du Logement et soutenu par la Région Provence-Alpes-Côte d'Azur. Il est mis en œuvre par les Conservatoires Botaniques Nationaux Alpin et Méditerranéen et le Conservatoire d'espaces naturels de Provence-Alpes-Côte d'Azur qui en assure le secrétariat scientifique, en s'appuyant sur le Conseil Scientifique Régional du Patrimoine Naturel.

La mise à jour des ZNIEFF de PACA a été réalisée sur la période 2013-2015. Seules la liste des espèces présentes dans chaque zone et les autres informations découlant de celle-ci (commentaire général, bilan des connaissances, intérêts de la zone) ont été mises à jour.



# Cartographie



ZNIEFF de type 1 n°930012565
  Autre ZNIEFF de type 1
  Autre ZNIEFF de type 2

Pour accéder à la délimitation des ZNIEFF, consulter [GéolDE-carto](http://GéolDE-carto) sur le site de la DREAL PACA.

Seb 10/10

## > Commentaire général

### Commentaire général

La Montagne de Bargeaude est un des sommets inclus dans le camp militaire de Canjuers. Une forte opposition de versant permet à l'adret le développement du Chêne vert, en peuplements dispersés, alors que l'ubac montre une belle chênaie pubescente assez dense. Les crêtes sont occupées par une piste régulièrement débroussaillée.

### Flore et habitats naturels

L'essentiel de la flore patrimoniale de Bargeaude a été découvert par le botaniste Abel Albert à la fin du XIXème siècle. Celui-ci, résidant à Ampus, se rendait souvent à pied jusqu'à cette montagne. On lui doit la découverte des magnifiques peuplements de pivoine présents à l'ubac, parfois accompagnés par le Maceron perfolié (*Smyrnium perfoliatum*). Certaines plantes observées par Albert n'ont pas été confirmées récemment : la Fraxinelle, le *Trifolium sylvaticum* ... Néanmoins, leur présence actuelle est très vraisemblable, les habitats étant restés en excellent état. Sur les crêtes poussent la Dauphinelle fendue, la Violette de Jordan ainsi que divers Ophrys.

### Faune

Trois espèces animales patrimoniales sont signalées dans cette zone : le Loup, le Tétràs lyre et la Pie-grièche écorcheur, abondante dans la plaine.

Des prospections complémentaires mériteraient d'être menées en raison de la localisation de ce périmètre, dans un secteur caractérisé par une grande diversité biologique, notamment entomologique.



## > Mesures de protection de la zone

Cette zone peut être concernée par des protections réglementaires et/ou européennes.  
Pour accéder à la délimitation des espaces protégés, consulter [GéolIDE-carto](#) sur le site de la DREAL PACA.

## > Délimitation de la zone

### Critères de délimitation :

- Répartition des espèces (faune, flore)
- Contraintes du milieu physique

### Commentaire de délimitation :

Logique de massif

## > Intérêt de la zone

### Critère patrimonial :

Ecologique

Floristique  
Phanérogames

## > Bilan des connaissances

Mammifères : Nul

Oiseaux : Moyen

Reptiles : Nul

Amphibiens : Nul

Poissons : Nul

Insectes : Nul

Invertébrés (sauf insectes) : Nul

Phanérogames : Bon

Ptéridophytes : Bon

Bryophytes : Nul

Algues : Nul

Champignons : Nul

Lichens : Nul

Habitats : Nul



**> Habitats patrimoniaux**

**Habitats déterminants justifiant la ZNIEFF :**

---

Aucun habitat déterminant pour cette znieff.

**Autres habitats remarquables :**

---

Aucun habitat remarquable pour cette znieff.



JCB 13/40

## > Espèces patrimoniales

Espèces déterminantes justifiant la ZNIEFF :

### Flore (TAXREF v5.0)

<b>Phanérogames</b>	Dernière année d'observation	Protection réglementaire(*)
<i>Alyssum serpyllifolium</i> (Allysson à feuilles de Serpolet)	2010	
<i>Anthemis cretica subsp. gerardiana</i> (Anthémis de Gérard)	1908	
<i>Bupleurum ranunculoides subsp. telonense</i> (Buplèvre de Toulon)	1908	
<i>Campanula bononiensis</i> (Campanule de Bologne)	-	
<i>Delphinium fissum</i> (Dauphinelle fendue)	2010	PR
<i>Dictamnus albus</i> (Fraxinelle blanche)	1884	PR
<i>Hesperis laciniata</i> (Julienne à feuilles laciniées)	2010	
<i>Holosteum umbellatum subsp. hirsutum</i> (Holostée hérissée)	2007	PR
<i>Leucanthemum burnatii</i> (Marguerite de Burnat)	1884	PR
<i>Milium vernale</i> (Millet printanier)	2010	
<i>Ophrys bertolonii subsp. bertolonii</i> (Ophrys de Bertoloni)	2010	PN
<i>Paeonia officinalis subsp. huthii</i> (Pivoine officinale)	2012	PN
<i>Smyrniium perfoliatum</i> (Maceron perfolié)	2002	
<i>Trifolium sylvaticum</i> (Trèfle patte-de-lièvre)	1884	

### Faune (TAXREF v7.0)

<b>Mammifères (hors Chiroptères)</b>	Dernière année d'observation	Protection réglementaire(*)
<i>Canis lupus</i> (Loup gris)	2014	PN

(\*) PN=Protection nationale ; PR=Protection régionale (pour la Flore). Attention, pour certaines espèces la protection régionale peut n'être en vigueur que sur certains départements.

Autres espèces remarquables :

### Flore (TAXREF v5.0)

<b>Phanérogames</b>	Dernière année d'observation	Protection réglementaire(*)
<i>Aristolochia pallida</i> (Aristolochie pâle)	2010	
<i>Gagea bohemica</i> (Gagée de Bohème)	2008	PN
<i>Gagea pratensis</i> (Gagée des prés)	2008	PN
<i>Gagea villosa</i> (Gagée des champs)	2008	PN
<i>Ophrys drumana</i> (Ophrys du groupe bertolonii)	2002	PN
<i>Ophrys provincialis</i> (Ophrys de Provence)	2000	PR
<i>Viola jordanii</i> (Violette de Jordan)	2009	PR

### Faune (TAXREF v7.0)

<b>Oiseaux</b>	Dernière année d'observation	Protection réglementaire(*)
<i>Lanius collurio</i> (Pie-grièche écorcheur)	2014	PN
<i>Tetrao tetrix</i> (Tétras lyre)	1993	PN

(\*) PN=Protection nationale ; PR=Protection régionale (pour la Flore). Attention, pour certaines espèces la protection régionale peut n'être en vigueur que sur certains départements.

 SourcesAuteurs (dernières observations) :

ORSINI Ph. ; CATARD A. ; MICHAUD H. - SILENE ; Jacques Antoine Abel ALBERT - SILENE

Bibliographie :

ALBERT A., 1885 - *Botanique du Var. Plantes nouvelles ou rares. Bull. Soc. Et. Sc. Arch. Draguignan 15, 211-290.*

VIDAL P., 1993 - *Actualisation de l'inventaire des Z.N.I.E.F.F. P.A.C.A. Rapport du C.E.E.P. pour la Direction Régionale de l'Environnement Provence-Alpes-Côte d'Azur (D.I.R.E.N. P.A.C.A.). 94 p.*









+ + + + +  
 + + + + +  
 + + + + +  
 + + + + +

> INVENTAIRE DU PATRIMOINE NATUREL  
 > PROVENCE-ALPES-CÔTE D'AZUR

## PLANS DE CANJUERS

+ + + +

Identifiant national : 930012568

Type de zone :

Année de description : 1988

Ancien numéro régional : 83-100-104

Zone continentale de type 1

Année de mise à jour : 2015

### > Rédacteurs

Henri MICHAUD, Stéphane BELTRA, Antoine CATARD, Sonia RICHAUD, Stéphane BENCE

### > Données générales

Communes : Aiguines (83002), Ampus (83003), Bauduen (83015), Vérignon (83147)

Département : Var (83)

Altitudes : 761 à 1141 mètres

Superficie : 6776,55 hectares

ZNIEFF Type 2 parent : Aucune

+ + + + +  
 + + + + +

### > L'inventaire des ZNIEFF



L'inventaire des ZNIEFF a pour objectif d'identifier et de délimiter les espaces d'intérêt écologique majeur. Initié en 1982, ce programme concerne l'ensemble du territoire français, le Muséum National d'Histoire Naturelle en assure la validation nationale. En région PACA, l'inventaire est piloté par la Direction Régionale de l'Environnement, de l'Aménagement et du Logement et soutenu par la Région Provence-Alpes-Côte d'Azur. Il est mis en œuvre par les Conservatoires Botaniques Nationaux Alpin et Méditerranéen et le Conservatoire d'espaces naturels de Provence-Alpes-Côte d'Azur qui en assure le secrétariat scientifique, en s'appuyant sur le Conseil Scientifique Régional du Patrimoine Naturel.

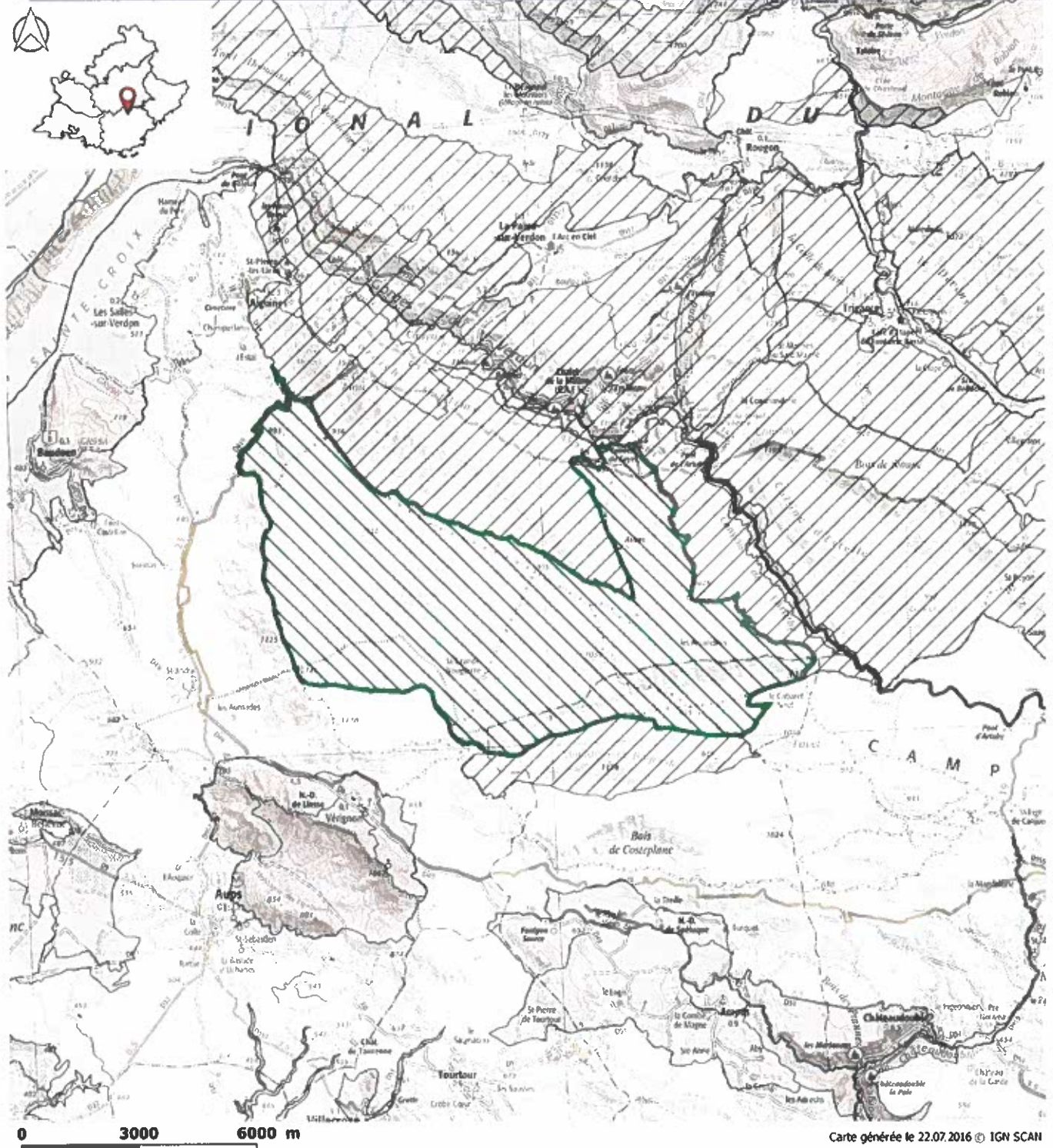


La mise à jour des ZNIEFF de PACA a été réalisée sur la période 2013-2015. Seules la liste des espèces présentes dans chaque zone et les autres informations découlant de celle-ci (commentaire général, bilan des connaissances, intérêts de la zone) ont été mises à jour.



SCD 16/40

# Cartographie



ZNIEFF de type 1 n°930012568
  Autre ZNIEFF de type 1
  Autre ZNIEFF de type 2

Pour accéder à la délimitation des ZNIEFF, consulter [GéolDE-carto](http://GéolDE-carto) sur le site de la DREAL PACA.



SCD 27/40

## > Commentaire général

### Commentaire général

Grand plan calcaire avec grottes, fissures, dolines et avens qui par le passé présentait un aspect caractéristique d'agro système de type caussenard. Bonne qualité générale des écosystèmes, relativement peu perturbés par les activités militaires.

### Flore et habitats naturels

Ensemble remarquable d'espèces de pelouses bien développées notamment au niveau des dolines. Nombreuses espèces rares et localisées comme la Pivoine (*Paeonia officinalis*), la Violette de Jordan ou le Cerfeuil noueux (*Viola jordanii*, *Myrrhoides nodosa*) à Lagnes, la Fraxinelle (*Dictamnus albus*) au Petit Plan et, dans les prés mésophiles, des orchidées nombreuses et diversifiées (*Ophrys aurelia* ...), l'Holostée hérissée (*Holosteum umbellatum* L. subsp. *hirsutum*) etc. Quelques pelouses à inondation hivernale permettent notamment le développement de l'Orpin de la Sierra Nevada, espèce exceptionnelle et localisée en France à trois secteurs tous inclus dans le Camps de Canjuers.

### Faune

Le Plan de Canjuers est une zone dotée d'un grand intérêt faunistique. En effet, il abrite 52 espèces animales patrimoniales dont 22 espèces déterminantes.

Le Loup et le Lynx, carnivores forestiers déterminants à effectifs limités mais aujourd'hui en légère expansion, sont présents dans cette zone. Les autres Mammifères correspondent à des chauves-souris comme le Grand Rhinolophe, le Petit Rhinolophe, la Noctule de Leisler, le Petit Murin, le Vespère de Savi. Les Oiseaux nicheurs se rangent dans un cortège extrêmement riche, intéressant et diversifié, dominé par les espèces de milieux ouverts.

Ces espèces sont : Circaète Jean-le-blanc, Busard cendré, Faucon Hobereau, Caille des blés, Outarde canepetière (principale population reproductrice varoise), Oedicnème criard, Huppe fasciée, Alouette calandre, Alouette calandrelle, Pie grièche à tête rousse, Traquet oreillard, Monticole de roche, Pie grièche écorcheur, Pie grièche méridionale, Pipit rousseline, Bruant proyer, Bruant ortolan). Le Petit duc scops, la Fauvette grisette et la Fauvette orphée nichent aussi ici tout comme des espèces typiquement forestières : Bondrée apivore, Bécasse des bois, Torcol fourmilier.

Le Pélodyte ponctué fréquente les zones humides de ce secteur.

L'entomofaune des Plans de Canjuers confère à ce secteur un intérêt patrimonial de premier ordre, ceci en relation avec la grande diversité des peuplements et la présence d'un grand nombre d'espèces rares qui trouvent ici un refuge à l'abris des pressions exercées par l'activité humaine continue, par exemple la diffusion de pesticides ou la pollution lumineuse. Les cortèges associés aux milieux ouverts sont exceptionnels ; il s'y développe notamment des orthoptères tels que le rare Criquet hérissé (*Prionotropis hystrix azami*), espèce déterminante, endémique de quelques pelouses, steppes et rocailles xérothermiques de Provence, l'Oedipode occitane (*Oedipoda charpentieri*), criquet d'affinité ouest-méditerranéenne et steppique dont la Crau (Bouches-du-Rhône) représente un bastion français pour l'espèce et dont le plateau de Canjuers abrite la seule population viable du Var, l'Arcyptère provençale (*Arcyptera kheili*) grosse espèce à mobilité réduite et endémique de Provence, et le Criquet des Ajoncs (*Chorthippus binotatus daimei*), sous espèce remarquable propre aux Alpes méridionales et répandu au sud jusqu'au Haut Var, donc en limite d'aire dans notre zone, liée aux landes claires, ainsi que des lépidoptères rhopalocères (papillons de jour), comme le Sablé de la luzerne (*Agrodiaetus dolus dolus*), espèce déterminante dont la sous-espèce *dolus* est endémique de Provence et peuple les chênaies claires, lisières et pelouses où croissent ses plantes hôtes (des sainfoins, *Onobrychis* spp), le Semi Apollon (*Parnassius mnemosyne*), espèce déterminante et protégée au niveau européen, d'affinité montagnarde et liée à la présence de corydales (*Corydalis*), qui fréquente les pelouses et les lisières forestières, surtout entre 1000 et 2000 mètres d'altitude, l'Apollon (*Parnassius apollo*), espèce remarquable relictive de l'ère tertiaire, protégée au niveau européen, habitant les rocailles, pelouses et éboulis à Crassulacées et



Saxifragacées entre 500 et 2500 m d'altitude, l'Hespérie de la balotte (*Carcharodus baeticus*), espèce déterminante d'affinité ouest-méditerranéenne, en régression et affectionnant les pelouses sèches et surfaces pâturées où croissent ses plantes hôtes, en particulier le Marrube commun (*Marrubium vulgare*), le Moiré provençal (*Erebia epistygne*), espèce déterminante méditerranéo-montagnarde dont l'aire de répartition ibéro-provençale est morcelée et restreinte, inféodée aux pelouses sèches à fétuques (surtout *Festuca cinerea*), l'Hermite (*Chazara briseis*), espèce en forte régression, liée aux milieux très ouverts et secs où croissent ses plantes-hôtes, plusieurs graminées (fétuques et brachypodes), le Louvet (*Hyponephele lupina*), d'affinité méditerranéo-steppique très localisé et globalement rare et en régression. Citons également un papillon de nuit (hétérocère), la Laineuse du prunellier (*Eriogaster catax*), espèce européenne remarquable, de la famille des bombyx (Lasiocampidés), protégée au niveau européen, globalement rare, sensible aux pesticides, inféodée à divers habitats pré-forestiers tels que les lisières forestières, bocages et friches. Les espèces patrimoniales de coléoptères peuplent des habitats plus variés, avec le Charançon *Pleurodirus aquisextanus*, espèce déterminante rare et localisée de Curculionidés, endémique du Bas Languedoc, des Bouches du Rhône, du Var et du Vaucluse, le staphylin *Paramaurops varensis*, espèce déterminante qui peuple le sol (dite endogée), d'affinité méditerranéenne et endémique des départements du Var et des Alpes Maritimes où elle est bien répandue, le Ropalope lombard (*Ropalopus insubricus*), espèce déterminante de la famille des longicornes (Cerambycidés), rare, inféodée aux érables, plus rarement aux aulnes et aux frênes, dont sa larve se nourrit du bois, le Purpuricène globuleux (*Purpuricenus globulicollis*), coléoptère remarquable dont la larve affectionne le bois des branches terminales de feuillus, surtout des érables, et l'Agapanthe de Kirby ou de la molène (*Agapanthia kirbyi*), espèce remarquable et rare de Cérambycidés d'affinité méditerranéo-montagnarde, dont les larves se développent dans les hampes de Molènes (*Verbascum* sp.), dans les friches et les pelouses sèches.



## > Mesures de protection de la zone

Cette zone peut être concernée par des protections réglementaires et/ou européennes.  
Pour accéder à la délimitation des espaces protégés, consulter [GéolDE-carto](#) sur le site de la DREAL PACA.

## > Délimitation de la zone

### Critères de délimitation :

- Répartition des espèces (faune, flore)
- Fonctionnement et relation d'écosystèmes
- Contraintes du milieu physique

### Commentaire de délimitation :

Zone correspondant aux Grand et petit Plans de Canjuers, auquel a été adjoint le Plan de Lagnes, pour des raisons de cohérence des cortèges d'espèces.

## > Intérêt de la zone

### Critère patrimonial :

Ecologique

Faunistique  
Insectes  
Reptiles  
Oiseaux  
Mammifères

Floristique  
Ptéridophytes  
Phanérogames

## > Bilan des connaissances

Mammifères : Moyen  
Oiseaux : Bon  
Reptiles : Moyen  
Amphibiens : Moyen  
Poissons : Nul  
Insectes : Moyen  
Invertébrés (sauf insectes) : Nul

Phanérogames : Moyen  
Ptéridophytes : Bon  
Bryophytes : Nul  
Algues : Nul  
Champignons : Nul  
Lichens : Nul  
Habitats : Moyen



## > Habitats patrimoniaux

Habitats déterminants justifiant la ZNIEFF :

Code CB (*)	Libellé CB	Code EUNIS (**)	Libellé EUNIS	Directive Habitats (***)
34.332	Pelouses médio-européennes du Xerobromion	E1.272H	[Xerobromion] des Alpes sud-occidentales	IC

(\*) CB = Corine Biotopes

(\*\*) EUNIS = EUropean Nature Information System

(\*\*\*) Pr = Habitat d'intérêt communautaire prioritaire ; IC = Habitat d'intérêt communautaire

Autres habitats remarquables :

Code CB (*)	Libellé CB	Code EUNIS (**)	Libellé EUNIS	Directive Habitats (***)
34.325	Pelouses semi-sèches médio-européennes dominées par Sesleria	E1.512	Steppes méditerranéo-montagnardes à [Sesleria]	IC

(\*) CB = Corine Biotopes

(\*\*) EUNIS = EUropean Nature Information System

(\*\*\*) Pr = Habitat d'intérêt communautaire prioritaire ; IC = Habitat d'intérêt communautaire

## > Espèces patrimoniales

Espèces déterminantes justifiant la ZNIEFF :

### Flore (TAXREF v5.0)

	Dernière année d'observation	Protection réglementaire(*)
<b>Ptéridophytes</b>		
<i>Asplenium jahandiezii</i> (Doradille du Verdon)	1992	PN
<b>Phanérogames</b>		
<i>Chaerophyllum nodosum</i> (Cerfeuil noueux)	2010	PR
<i>Dictamnus albus</i> (Fraxinelle blanche)	2013	PR
<i>Hesperis laciniata</i> (Julienne à feuilles laciniées)	2013	
<i>Holosteum umbellatum subsp. hirsutum</i> (Holostée hérissée)	2004	PR
<i>Hordeum secalinum</i> (Orge faux seigle)	2010	
<i>Juncus sphaerocarpus</i> (Jonc à fruits globuleux)	2010	
<i>Lythrum tribracteatum</i> (Salicaire à trois bractées)	2010	PN
<i>Ophrys bertolonii subsp. bertolonii</i> (Ophrys de Bertoloni)	2008	PN
<i>Paeonia officinalis subsp. huthii</i> (Pivoine officinale)	2013	PN
<i>Potentilla inclinata</i> (Potentille grisâtre)	1908	
<i>Sedum villosum subsp. nevadense</i> (Orpin de la Sierra Nevada)	2013	
<i>Serratula lycopifolia</i> (Serratule à feuilles de Chanvre d'eau)	2012	PN
<i>Smyrniium perfoliatum</i> (Maceron perfolié)	1858	
<i>Trifolium micranthum</i> (Trèfle à petites fleurs)	2010	
<i>Trifolium sylvaticum</i> (Trèfle patte-de-lièvre)	2009	
<i>Valerianella echinata</i> (Mâche à piquants)	1884	

### Faune (TAXREF v7.0)

	Dernière année d'observation	Protection réglementaire(*)
<b>Insectes - Coléoptères</b>		
<i>Paramaurops varensis</i>	1999	
<i>Pleurodirus aequisextanus</i>	1995	
<i>Ropalopus insubricus</i>	2005	
<b>Insectes - Lépidoptères Rhopalocères</b>		
<i>Carcharodus baeticus</i> (Hespérie de la ballote)	1989	
<i>Erebia epistygne</i> (Moiré provençal)	2005	
<i>Parnassius mnemosyne</i> (Semi-Apollon)	2001	PN
<i>Polyommatus dolus dolus</i> (Sablé de la Luzerne)	2014	
<b>Insectes - Orthoptères</b>		
<i>Prionotropis hystrix azami</i> (Criquet hérisson)	2009	PN
<b>Oiseaux</b>		
<i>Calandrella brachydactyla</i> (Alouette calandrelle)	1994	
<i>Circus pygargus</i> (Busard cendré)	2011	PN
<i>Lanius minor</i> (Pie-grièche à poitrine rose)	2004	PN
<i>Lanius senator</i> (Pie-grièche à tête rousse)	1994	PN
<i>Melanocorypha calandra</i> (Alouette calandre)	1992	PN
<i>Oenanthe hispanica</i> (Traquet oreillard)	1994	PN
<i>Petronia petronia</i> (Moineau soulcie)	1992	PN
<i>Tetrax tetrax</i> (Outarde canepetière)	2014	PN
<b>Mammifères (hors Chiroptères)</b>		
<i>Canis lupus</i> (Loup gris)	2000	PN



<i>Lynx lynx</i> (Lynx boréal)	2001	PN
<b>Mammifères - Chiroptères</b>		
<i>Myotis blythii</i> (Petit Murin)	1997	PN
<i>Rhinolophus ferrumequinum</i> (Grand rhinolophe)	1995	PN

(\*) PN=Protection nationale ; PR=Protection régionale (pour la Flore). Attention, pour certaines espèces la protection régionale peut n'être en vigueur que sur certains départements.

Autres espèces remarquables :

### Flore (TAXREF v5.0)

<b>Phanérogames</b>	Dernière année d'observation	Protection réglementaire(*)
<i>Aristolochia pallida</i> (Aristolochie pâle)	2011	
<i>Gagea pratensis</i> (Gagée des prés)	2008	PN
<i>Katapsuxis silaifolia</i> (Sélin à feuilles de sitaus)	2005	
<i>Tulipa sylvestris subsp. sylvestris</i> (Tulipe sauvage)	-	PN
<i>Viola jordanii</i> (Violette de Jordan)	2005	PR

### Faune (TAXREF v7.0)

<b>Insectes - Coléoptères</b>	Dernière année d'observation	Protection réglementaire(*)
<i>Agapanthia kirbyi</i>	1995	
<i>Purpuricenus globulicollis</i>	2005	
<b>Insectes - Lépidoptères Hétérocères</b>		
<i>Eriogaster catax</i> (Laineuse du Prunellier)	2014	PN
<b>Insectes - Lépidoptères Rhopalocères</b>		
<i>Chazara briseis</i> (Hermite)	2014	
<i>Hyponephele lupina</i> (Louvet)	2014	
<i>Parnassius apollo</i> (Apollon)	1989	PN
<b>Insectes - Orthoptères</b>		
<i>Arcyptera kheili</i> (Arcyptère provençale)	1987	
<i>Chorthippus binotatus daimeri</i> (Criquet de la Bastide)	1999	
<i>Oedipoda charpentieri</i> (OEdipode occitane)	2014	
<b>Amphibiens</b>		
<i>Pelodytes punctatus</i> (Pélodyte ponctué)	2006	PN
<i>Rana dalmatina</i> (Grenouille agile)	2008	PN
<b>Oiseaux</b>		
<i>Anthus campestris</i> (Pipit rousseline)	2010	PN
<i>Burhinus oedicnemus</i> (Oedicnème criard)	2008	PN
<i>Circaetus gallicus</i> (Circaète Jean-le-Blanc)	2006	PN
<i>Coturnix coturnix</i> (Caille des blés)	2011	PN
<i>Emberiza calandra</i> (Bruant proyer)	2006	PN
<i>Emberiza hortulana</i> (Bruant ortolan)	2010	PN
<i>Falco subbuteo</i> (Faucon hobereau)	2006	PN
<i>Jynx torquilla</i> (Torcol fourmilier)	2006	PN
<i>Lanius collurio</i> (Pie-grièche écorcheur)	2011	PN
<i>Lanius meridionalis</i> (Pie-grièche méridionale)	2000	PN
<i>Lullula arborea</i> (Alouette lulu)	2010	PN
<i>Monticola saxatilis</i> (Monticole de roche)	2006	PN
<i>Otus scops</i> (Hibou petit-duc)	1993	PN
<i>Pernis apivorus</i> (Bondrée apivore)	2006	PN





<i>Pyrrhocorax pyrrhocorax</i> (Crave à bec rouge)	2010	PN
<i>Scolopax rusticola</i> (Bécasse des bois)	1991	PN
<i>Sylvia communis</i> (Fauvette grisette)	2008	PN
<i>Sylvia hortensis</i> (Fauvette orphée)	2010	PN
<i>Upupa epops</i> (Huppe fasciée)	2011	PN
<b>Mammifères - Chiroptères</b>		
<i>Hypsugo savii</i> (Vespère de Savi)	1997	PN
<i>Nyctalus leisleri</i> (Noctule de Leisler)	1997	PN
<i>Rhinolophus hipposideros</i> (Petit rhinolophe)	1997	PN

[\*] PN=Protection nationale ; PR=Protection régionale (pour la Flore). Attention, pour certaines espèces la protection régionale peut n'être en vigueur que sur certains départements.



## > Sources

### Auteurs (dernières observations) :

HERES A. - SILENE - DREAL PACA - N2000 - Parc Naturel Regional du Verdon ; BEAUDOIN Gisele, TARTARY Pascal - SILENE - CEN PACA ; Jacques Antoine Abel ALBERT - SILENE ; COSSON E. ; DHERMAIN F. - SILENE - CEN PACA ; STRAATMAN Karel - SILENE - CEN PACA ; BARDOT P. ; MEDAIL F. ; VOISIN Jean Francois - SILENE - INPN ; TEMPIER J.-C. - SILENE - CEN PACA ; ORSINI Ph. ; COACHE A. - SILENE - DREAL PACA - N2000 - Parc Naturel Regional du Verdon ; Pascal TARTARY - SILENE ; ORSINI Y. - SILENE ; Antoine CATARD - SILENE ; GERVAIS Muriel - SILENE - CEN PACA ; MARSOL Laurent - SILENE - ONF ; ORSINI Philippe - SILENE, CEN PACA ; MICHAUD H. - SILENE ; JOULOT C. ; MAUREL N. ; DHERMAIN F. ; BEAUDOIN G. - SILENE - CEN PACA ; Groupe Chiroptères de Provence ; Proserpine

### Bibliographie :

- ALBERT A., JAHANDIEZ E., 1908 - *Catalogue des plantes vasculaires du Var. Librairie des Sciences naturelles Paul Klincksieck, Paris (réimpression 1985, Muséum d'Histoire Naturelle de Toulon).*
- ALBERT A., 1885 - *Botanique du Var. Plantes nouvelles ou rares. Bull. Soc. Et. Sc. Arch. Draguignan 15, 211-290.*
- BOUCHARD J., 1956 - *Plantes nouvelles ou peu signalées pour le département du Var. (2e) supplément au catalogue d'Albert et Jahandiez. Bull. Soc Bot Fr. 103, 619-624.*
- HAQUART A., BAYLE P., COSSON E., ROMBAUT D., 1997 - *Chiroptères observés dans les départements des Bouches-du-Rhône et du Var. Faune de Provence (C.E.E.P.), n°18 : 13-32.*
- IBORRA O., 1994 - *L'avifaune des piémonts méditerranéens du Haut-Var. Faune de Provence (C.E.E.P.), n°15 : 49-62.*
- JAMAIN A., 1858 - *Communication à propos de la découverte du Smyrnum perfoliatum à Vérignon dans le Var. Bull. Soc. Bot. Fr. 5, 621.*
- LAVAGNE A., MOUTTE P., 1980 - *Commentaires de la carte phytosociologique de Draguignan au 1/100000°. Biol. Ecol Médit. 7, 265-312.*
- MOSSOT M., 1999 - *Liste des espèces d'intérêt patrimonial d'Arthropodes pour la région Provence-Alpes-Côte d'Azur. 1.- Espèces déterminantes. Programme d'actualisation de l'inventaire des Z.N.I.E.F.F. IIème génération de la région Provence-Alpes-Côte d'Azur. Rapport du C.E*
- ORSINI P., 1994 - *Les Oiseaux du Var. Ed. Association pour le Muséum d'Histoire Naturelle de Toulon. 121 p.*
- PONEL P., 1996 - *Aspects de la biodiversité entomologique des contreforts alpins et des plans de Canjuers (Var) (Coleoptera). Faune de Provence (C.E.E.P.), n°16 : 39-50.*
- RAYMOND-HAMET, 1952 - *Sur une plante nouvelle pour la flore de France. Bull. Soc. Bot. Fr. 99, 5-7.*
- RAYMOND-HAMET, 1957 - *Persistance d'un minuscule fragment excentrique de l'aire de répartition de deux Crassulacées. Bull. Soc. Bot. Fr. 104, 291-293.*
- VIDAL P., 1993 - *Actualisation de l'inventaire des Z.N.I.E.F.F. P.A.C.A. Rapport du C.E.E.P. pour la Direction Régionale de l'Environnement Provence-Alpes-Côte d'Azur (D.I.R.E.N. P.A.C.A.). 94 p.*





> INVENTAIRE DU PATRIMOINE NATUREL  
> PROVENCE-ALPES-CÔTE D'AZUR

## PLAINE ET PLATEAU DE FONTIGON



Identifiant national : 930020303

Type de zone :

Année de description : 2003

Ancien numéro régional : 83-204-100

Zone continentale de type 2

Année de mise à jour : 2015

### > Rédacteurs

Henri MICHAUD, Stéphane BELTRA, Mathias PIRES, Antoine CATARD, Sonia RICHAUD

### > Données générales

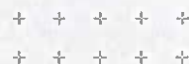
Communes : Ampus (83003), Tourtour (83139), Vérignon (83147)

Département : Var (83)

Altitudes : 516 à 823 mètres

Superficie : 1967,01 hectares

ZNIEFF Type 1 enfant : Aucune



### > L'inventaire des ZNIEFF



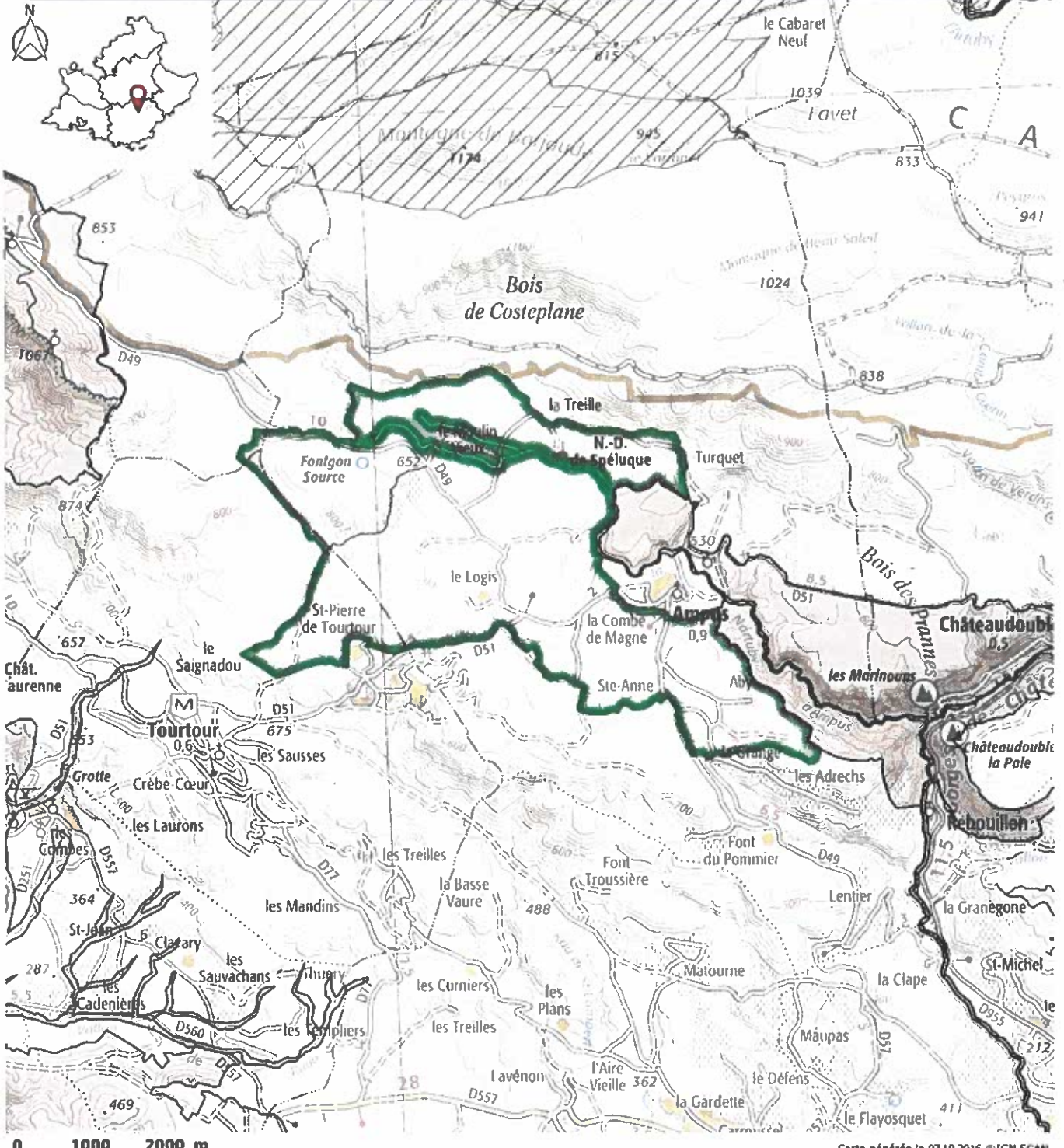
L'inventaire des ZNIEFF a pour objectif d'identifier et de délimiter les espaces d'intérêt écologique majeur. Initié en 1982, ce programme concerne l'ensemble du territoire français, le Muséum National d'Histoire Naturelle en assure la validation nationale. En région PACA, l'inventaire est piloté par la Direction Régionale de l'Environnement, de l'Aménagement et du Logement et soutenu par la Région Provence-Alpes-Côte d'Azur. Il est mis en œuvre par les Conservatoires Botaniques Nationaux Alpin et Méditerranéen et le Conservatoire d'espaces naturels de Provence-Alpes-Côte d'Azur qui en assure le secrétariat scientifique, en s'appuyant sur le Conseil Scientifique Régional du Patrimoine Naturel.

La mise à jour des ZNIEFF de PACA a été réalisée sur la période 2013-2015. Seules la liste des espèces présentes dans chaque zone et les autres informations découlant de celle-ci (commentaire général, bilan des connaissances, intérêts de la zone) ont été mises à jour.



IS 26/40

# Cartographie



Carte générée le 07.10.2016 ©IGN SCAN

- ZNIEFF de type 2 n°930020303
- Autre ZNIEFF de type 1
- Autre ZNIEFF de type 2

Pour accéder à la délimitation des ZNIEFF, consulter [GéolDE-carto](http://GéolDE-carto) sur le site de la DREAL PACA.



SCD 27/40

## > Commentaire général

### Commentaire général

Vaste secteur de transition entre le climat méditerranéen du centre Var (mésoméditerranéen) et celui d'avantage montagnard (supraméditerranéen) du Haut-Var. Ainsi, on trouve ici aussi bien des pinèdes à Pin d'Alep autour d'Ampus que des pinèdes à Pins sylvestre vers Fontigon. Le territoire est partagé entre bois, prairies, cultures et quelques marais.

### Flore et habitats naturels

Les marais à *Carex davalliana* possèdent un cortège appauvri car ils sont ici en limite sud de leur aire, et à faible altitude : le marais de Fontigon est néanmoins le seul vrai marais alcalin situé en dehors de l'extrême nord-est varois, le plus méridional aussi à 13 km seulement au nord de Draguignan. A l'inverse, la Cladiaie est ici en limite altitudinale, les autres formations analogues étant littorales. Les prairies de fauche et les champs cultivés possèdent un riche cortège floristique. A sa limite nord et altitudinale, se rencontre encore la formation à Salicaire à trois bractées, dans les fossés larges et inondés à la mauvaise saison. Elle était déjà connue d'Ampus à la fin du XIXème siècle. Enfin, les formations à Genêt de Villars sont aussi présentes (bois des Clappes et Valségure).

### Faune

Ce secteur présente un intérêt assez marqué pour la faune puisque 20 espèces animales patrimoniales dont deux déterminantes, y ont été recensées.

Citons pour les mammifères, le Grand Rhinolophe, espèce déterminante et menacée, en régression partout en France, dont une colonie fréquente le moulin vieux et le Cerf élaphe. Pour les oiseaux nicheurs, On peut citer la présence du Busard cendré, rapace déterminant d'affinité steppique méditerranéenne, des milieux ouverts à végétation herbacée plutôt dense et recouvrante et de plusieurs espèces remarquables comme l'Autour des palombes, le Circaète Jean-le-blanc, la Bondrée apivoire, la Caille des blés, le Pigeon colombin, la Chouette chevêche, le Guêpier d'Europe, la Huppe fasciée, le Torcol fourmilier, le Gobemouche gris, la Pie grièche écorcheur, le Pipit rousseline, la Fauvette Orphée ainsi que le Bruant proyer. L'herpétofaune du site comprend le Pélodyte ponctué et le Psammodrome d'Edwards, deux espèces remarquables.

Les insectes patrimoniaux sont représentés par la Thècle du frêne (*Laesopsis roboris*), espèce méditerranéenne ibéro-provençale liée aux ripisylves et fonds de vallon où croissent ses plantes hôtes, surtout des frênes.



## > Mesures de protection de la zone

Cette zone peut être concernée par des protections réglementaires et/ou européennes.  
Pour accéder à la délimitation des espaces protégés, consulter [GéolDE-carto](#) sur le site de la DREAL PACA.

## > Délimitation de la zone

### Critères de délimitation :

- Répartition des espèces (faune, flore)
- Répartition et agencement des habitats
- Biogéographie (cartes phytoécologiques)

### Commentaire de délimitation :

Limites englobant les zones basses des plaines et plateau de Fontigon, à l'exclusion du cours de la Nartuby compris dans une autre ZNIEFF et des zones rocheuses incluses dans la ZNIEFF des Gorges de Châteaudouble

## > Intérêt de la zone

### Critère patrimonial :

Ecologique

Faunistique

Floristique

Insectes

Phanérogames

Oiseaux

## > Bilan des connaissances

Mammifères : Faible

Oiseaux : Bon

Reptiles : Nul

Amphibiens : Nul

Poissons : Nul

Insectes : Moyen

Invertébrés (sauf insectes) : Nul

Phanérogames : Bon

Ptéridophytes : Bon

Bryophytes : Nul

Algues : Nul

Champignons : Nul

Lichens : Nul

Habitats : Moyen



## > Habitats patrimoniaux

Habitats déterminants justifiant la ZNIEFF :

Code CB (*)	Libellé CB	Code EUNIS (**)	Libellé EUNIS	Directive Habitats (***)
22.32	Gazons amphibies annuels septentrionaux	C3.4218	Communautés méditerranéennes amphibies à petites herbacées	Pr
31.7456	Landes en coussinets à <i>Genista lobelii</i> et <i>G. pulchella</i>	F7.4456	Landes en coussinets à [ <i>Genista lobelii</i> ] et [ <i>G. pulchella</i> ]	IC
37.4	Prairies humides méditerranéennes à grandes herbes	E3.11	Prairies humides hautes des plaines méditerranéennes	IC
53.33	Cladiales riveraines	C3.28	Formations riveraines à [ <i>Cladium mariscus</i> ]	
54.231	Bas-marais à <i>Carex davalliana</i> floristiquement riches	D4.13	Bas-marais subcontinentaux à [ <i>Carex davalliana</i> ]	IC

(\*) CB = Corine Biotopes

(\*\*) EUNIS = EUROpean Nature Information System

(\*\*\*) Pr = Habitat d'intérêt communautaire prioritaire ; IC = Habitat d'intérêt communautaire

Autres habitats remarquables :

Code CB (*)	Libellé CB	Code EUNIS (**)	Libellé EUNIS	Directive Habitats (***)
38.22	Prairies de fauche des plaines médio-européennes	E2.22	Prairies de fauche planitiaires subatlantiques	IC
44.634	Galerias de Frênes et d'Aulnes tyrrhéniennes	G1.334	Forêts galeries tyrrhéniennes à Frêne et Aulne	IC

(\*) CB = Corine Biotopes

(\*\*) EUNIS = EUROpean Nature Information System

(\*\*\*) Pr = Habitat d'intérêt communautaire prioritaire ; IC = Habitat d'intérêt communautaire



## > Espèces patrimoniales

### Espèces déterminantes justifiant la ZNIEFF :

#### Flore (TAXREF v5.0)

<b>Phanérogames</b>	Dernière année d'observation	Protection réglementaire(*)
<i>Anacamptis laxiflora</i> (Orchis à fleurs lâches)	1990	PR
<i>Anacamptis palustris</i> (Orchis des marais)	-	PR
<i>Anthemis cretica subsp. gerardiana</i> (Anthémis de Gérard)	1908	
<i>Carex acuta</i> (Laîche aiguë)	1908	
<i>Cleistogenes serotina</i> (Cleistogène tardif)	2010	PR
<i>Euphorbia graminifolia</i> (Euphorbe à feuilles de graminée)	2011	PN
<i>Galatella linosyris</i> (Aster linosyris)	2011	
<i>Hordeum secalinum</i> (Orge faux seigle)	1884	
<i>Juncus sphaerocarpus</i> (Jonc à fruits globuleux)	1908	
<i>Juncus striatus</i> (Jonc strié)	2008	
<i>Lythrum tribracteatum</i> (Salicaire à trois bractées)	2002	PN
<i>Ophrys bertolonii subsp. bertolonii</i> (Ophrys de Bertoloni)	1992	PN
<i>Ranunculus circinatus</i> (Renoncule divariquée)	1873	
<i>Stachys heraclea</i> (Épiaire d'Héraclée)	2002	
<i>Valerianella echinata</i> (Mâche à piquants)	-	

#### Faune (TAXREF v7.0)

<b>Oiseaux</b>	Dernière année d'observation	Protection réglementaire(*)
<i>Circus pygargus</i> (Busard cendré)	1997	PN
<b>Mammifères - Chiroptères</b>		
<i>Rhinolophus ferrumequinum</i> (Grand rhinolophe)	2012	PN

(\*) PN=Protection nationale ; PR=Protection régionale (pour la Flore). Attention, pour certaines espèces la protection régionale peut n'être en vigueur que sur certains départements.

### Autres espèces remarquables :

#### Flore (TAXREF v5.0)

<b>Phanérogames</b>	Dernière année d'observation	Protection réglementaire(*)
<i>Anacamptis coriophora subsp. fragrans</i> (Orchis à odeur de vanille)	1992	PN
<i>Gagea villosa</i> (Gagée des champs)	-	PN
<i>Lysimachia tenella</i> (Mouron délicat)	2008	PR
<i>Medicago sativa subsp. glomerata</i> (Luzerne en forme de pelote)	-	PR
<i>Ophrys provincialis</i> (Ophrys de Provence)	1992	PR
<i>Phalaris paradoxa</i> (Alpiste paradoxal)	1884	PR
<i>Silene muscipula</i> (Silène attrape-mouches)	1908	PR

#### Faune (TAXREF v7.0)

<b>Insectes - Lépidoptères Rhopalocères</b>	Dernière année d'observation	Protection réglementaire(*)
<i>Apatura ilia</i> (Petit Mars changeant)	1995	
<i>Laeosopsis roboris</i> (Thécla du Frêne)	1995	
<i>Leptidea duponcheli</i> (Piéride du sainfoin)	1995	





**Amphibiens**

<i>Pelodytes punctatus</i> (Pélodyte ponctué)	2011	PN
---	------	----

**Reptiles**

<i>Psammotriton edwardsianus</i> (Psammotriton d'Edwards)	2010	PN
---	------	----

**Oiseaux**

<i>Accipiter gentilis</i> (Autour des palombes)	2010	PN
---	------	----

<i>Anthus campestris</i> (Pipit rousseline)	1997	PN
---	------	----

<i>Athene noctua</i> (Chouette chevêche)	1996	PN
--	------	----

<i>Circaetus gallicus</i> (Circaète Jean-le-Blanc)	1997	PN
--	------	----

<i>Columba oenas</i> (Pigeon colombin)	1997	PN
--	------	----

<i>Coturnix coturnix</i> (Caille des blés)	2010	PN
--	------	----

<i>Emberiza calandra</i> (Bruant proyer)	1997	PN
--	------	----

<i>Jynx torquilla</i> (Torcol fourmilier)	1997	PN
---	------	----

<i>Lanius collurio</i> (Pie-grièche écorcheur)	1997	PN
--	------	----

<i>Merops apiaster</i> (Guêpier d'Europe)	1997	PN
---	------	----

<i>Muscicapa striata</i> (Gobemouche gris)	1997	PN
--	------	----

<i>Pernis apivorus</i> (Bondrée apivore)	1997	PN
--	------	----

<i>Sylvia hortensis</i> (Fauvette orphée)	2010	PN
---	------	----

<i>Upupa epops</i> (Huppe fasciée)	2011	PN
------------------------------------	------	----

**Mammifères (hors Chiroptères)**

<i>Cervus elaphus</i> (Cerf élaphe)	1995	PN
-------------------------------------	------	----

[\*] PN=Protection nationale ; PR=Protection régionale (pour la Flore). Attention, pour certaines espèces la protection régionale peut n'être en vigueur que sur certains départements.



 SourcesAuteurs (dernières observations) :

MARTIN R. - SILENE ; LAVAGNE A. ; MICHAUD H. - SILENE ; CATARD A. ; ORSINI Philippe - SILENE - CEN PACA ; BLAIS P.-M. - SILENE ; IBORRA O. ; ARNSWALD A. ; GUICHETEAU Dominique - SILENE - CEN PACA ; MICHAUD H. ; MORVANT Y. ; MICHAUD H. ; RAVAUX Xavier - SILENE - ONF ; BLAIS P.-M. - SILENE ; REBUFFEL G. ; Jacques Antoine Abel ALBERT - SILENE

Bibliographie :

- ALBERT A., JAHANDIEZ E., 1908** - *Catalogue des plantes vasculaires du Var. Librairie des Sciences naturelles Paul Klincksieck, Paris (réimpression 1985, Muséum d'Histoire Naturelle de Toulon).*
- ALBERT A., 1885** - *Botanique du Var. Plantes nouvelles ou rares. Bull. Soc. Et. Sc. Arch. Draguignan 15, 211-290.*
- BOUCHARD J., 1956** - *Plantes nouvelles ou peu signalées pour le département du Var. (2e) supplément au catalogue d'Albert et Jahandiez. Bull. Soc Bot Fr. 103, 619-624.*
- LAVAGNE A., REBUFFEL G., 1997** - *Contribution à l'étude du Genistetum villarsii dans le centre et le nord du département du Var - Fr. Documents Phytosociologiques 18, 97-117.*
- LAVAGNE A., REBUFFEL G., 2002** - *Etude des marais et prairies marécageuses du nord-est et du centre-est du département du Var (France). Bull. Soc. Linn. Provence 53, 91-120*





+ + + + +  
 + + + + +  
 + + + + +  
 + + + + +

> INVENTAIRE DU PATRIMOINE NATUREL  
 > PROVENCE-ALPES-CÔTE D'AZUR

## VALLÉE DE LA NARTUBY ET DE LA NARTUBY D'AMPUS

+ + + +

Identifiant national : 930020304

Type de zone :

Année de description : 2003

Ancien numéro régional : 83-205-100

Zone continentale de type 2

Année de mise à jour : 2015

### > Rédacteurs

Antoine CATARD, Stéphane BELTRA, Henri MICHAUD, Mathias PIRES, Sonia RICHAUD

### > Données générales

**Communes** : Ampus (83003), Châteaudouble (83038), Draguignan (83050), Montferrat (83082), Motte (83085), Muy (83086), Trans en Provence (83141)

**Département** : Var (83)

**Altitudes** : 10 à 760 mètres

**Superficie** : 229,88 hectares

**ZNIEFF Type 1 enfant** : Aucune

+ + + + +  
 + + + + +

### > L'inventaire des ZNIEFF



L'inventaire des ZNIEFF a pour objectif d'identifier et de délimiter les espaces d'intérêt écologique majeur. Initié en 1982, ce programme concerne l'ensemble du territoire français, le Muséum National d'Histoire Naturelle en assure la validation nationale. En région PACA, l'inventaire est piloté par la Direction Régionale de l'Environnement, de l'Aménagement et du Logement et soutenu par la Région Provence-Alpes-Côte d'Azur. Il est mis en œuvre par les Conservatoires Botaniques Nationaux Alpin et Méditerranéen et le Conservatoire d'espaces naturels de Provence-Alpes-Côte d'Azur qui en assure le secrétariat scientifique, en s'appuyant sur le Conseil Scientifique Régional du Patrimoine Naturel.

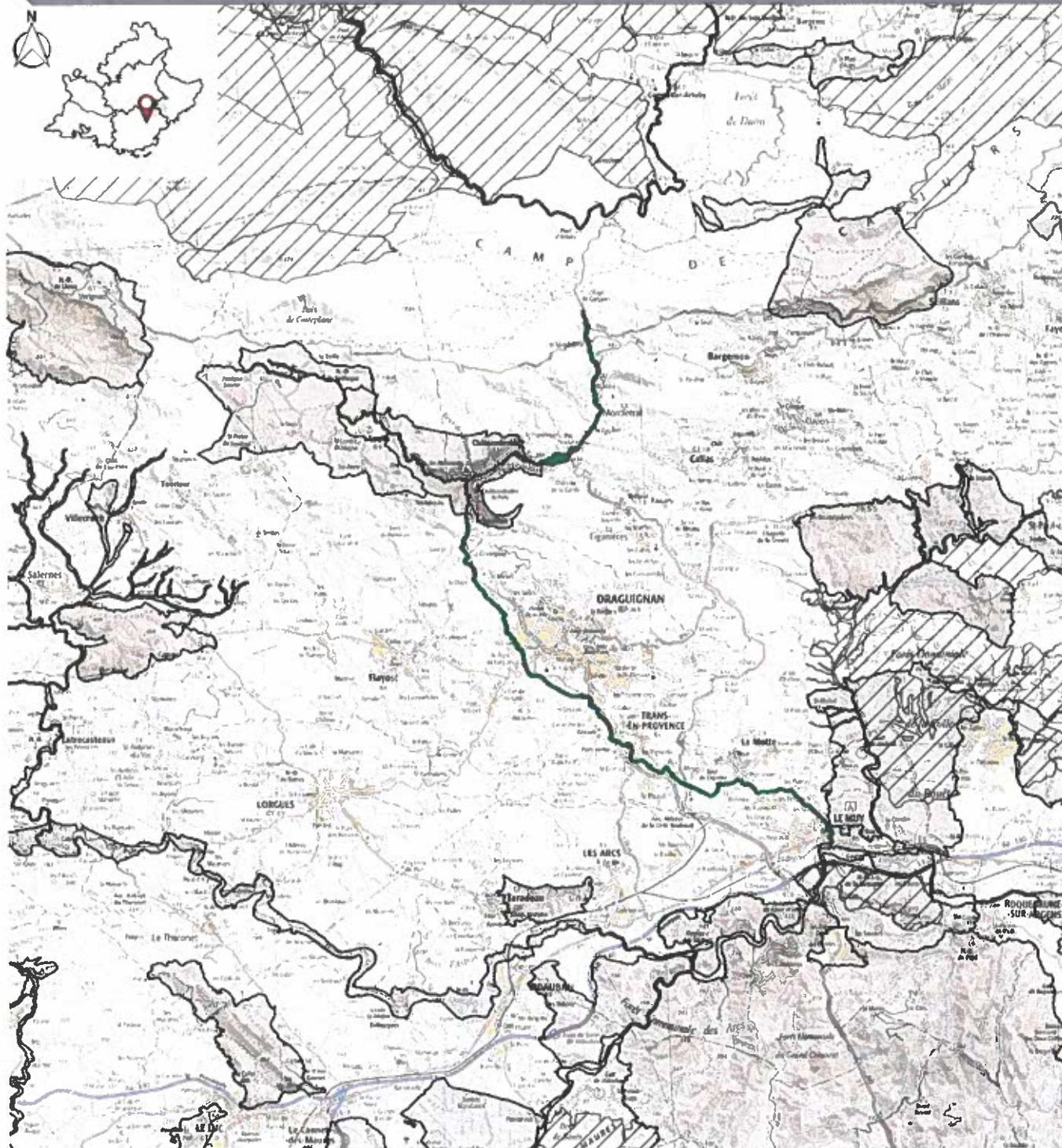
La mise à jour des ZNIEFF de PACA a été réalisée sur la période 2013-2015. Seules la liste des espèces présentes dans chaque zone et les autres informations découlant de celle-ci (commentaire général, bilan des connaissances, intérêts de la zone) ont été mises à jour.

Région  
  
 Provence  
 Alpes  
 Côte d'Azur



ICD 34/40

# Cartographie



Carte générée le 07.10.2016 ©IGN SCAN

- ZNIEFF de type 2 n°930020304
- Autre ZNIEFF de type 1
- Autre ZNIEFF de type 2

Pour accéder à la délimitation des ZNIEFF, consulter [GéolDE-carto](http://GéolDE-carto) sur le site de la DREAL PACA.



JR 35/40

## > Commentaire général

### Commentaire général

Ce site porte sur le cours de la Nartuby depuis sa source, au pied du Causse de Canjuers, à 600m d'altitude, au nord de Montferrat, jusqu'à sa confluence, dans la dépression permienne, au Muy, à 20m d'altitude. A cette rivière principale s'ajoute la Nartuby d'Ampus qui prend sa source en amont d'Ampus puis traverse quelques gorges avant sa confluence dans les gorges de Chateaudouble. Son cours est encaissé en amont de Montferrat mais sans être bordé de falaises. En aval de Montferrat, la rivière traverse les gorges calcaires de Chateaudouble. De Draguignan au Muy, les berges du cours d'eau sont relativement recalibrées et anthropisées, la ripisylve rudéralisée.

### Faune

Cette zone héberge un peuplement faunistique relativement intéressant. Dix espèces animales patrimoniales ont été mises en évidence dont une espèce déterminante.

Chez les mammifères, citons la présence du Murin de Capaccini, espèce déterminante de chauve-souris rare et menacée, strictement cavernicole et affectionnant les cours d'eau méditerranéens et du Petit Rhinolophe, espèce remarquable fréquentant notamment les ripisylves de la vallée. La Chouette chevêche, la Huppe fasciée, le Cincle plongeur et le Gobemouche gris sont les représentants de l'avifaune nicheuse remarquable locale. Pour les poissons, mentionnons la présence du Barbeau méridional et du Blageon.

Les insectes sont représentés par plusieurs espèces dignes d'intérêt telles que le Caloptéryx occitan (*Calopteryx xanthostoma*), espèce remarquable d'odonate ouest-méditerranéen, inféodée aux rivières à eaux claires et la Zygène cendrée (*Zygaena rhadamanthus*), espèce remarquable de lépidoptère diurne d'affinité ouest-méditerranéenne, protégée en France, liée aux friches, garrigues et boisements clairs où croît la principale plante nourricière de sa chenille, la Badasse (*Dorycnium pentaphyllum*). L'Ecrevisse à pieds blancs (*Austropotamobius pallipes*), Crustacé Décapode remarquable, aujourd'hui en régression et devenu assez rare et localisé est également signalée dans certains ruisseaux.

Enfin, pour le groupe des Mollusques, il est important de noter la présence du Gastéropode Hydrobiidé *Pseudamnicola (Corrosella) astierii*, espèce protégée en France, endémique de quelques sources du département du Var.



## > Mesures de protection de la zone

Cette zone peut être concernée par des protections réglementaires et/ou européennes.  
Pour accéder à la délimitation des espaces protégés, consulter [GéolDE-carto](#) sur le site de la DREAL PACA.

## > Délimitation de la zone

### Critères de délimitation :

- Répartition et agencement des habitats

### Commentaire de délimitation :

Le site porte sur le cours de la Nartuby depuis sa source jusqu'à sa confluence avec l'Argens.

## > Intérêt de la zone

### Critère patrimonial :

Ecologique

Faunistique  
Invertébrés (sauf insectes)  
Insectes  
Mammifères

Floristique  
Phanérogames

## > Bilan des connaissances

Mammifères : Moyen

Oiseaux : Moyen

Reptiles : Nul

Amphibiens : Nul

Poissons : Moyen

Insectes : Faible

Invertébrés (sauf insectes) : Faible

Phanérogames : Bon

Ptéridophytes : Bon

Bryophytes : Nul

Algues : Nul

Champignons : Nul

Lichens : Nul

Habitats : Moyen

**> Habitats patrimoniaux**

**Habitats déterminants justifiant la ZNIEFF :** \_\_\_\_\_

Aucun habitat déterminant pour cette znieff.

**Autres habitats remarquables :** \_\_\_\_\_

Aucun habitat remarquable pour cette znieff.



ICD 38/40

## > Espèces patrimoniales

### Espèces déterminantes justifiant la ZNIEFF :

#### Flore (TAXREF v5.0)

<b>Phanérogames</b>	Dernière année d'observation	Protection réglementaire(*)
<i>Cleistogenes serotina</i> (Cleistogène tardif)	2002	PR
<i>Juncus fontanesii</i> (Jonc de Desfontaine)	1908	

#### Faune (TAXREF v7.0)

<b>Mammifères - Chiroptères</b>	Dernière année d'observation	Protection réglementaire(*)
<i>Myotis capaccinii</i> (Murin de Capaccini)	1997	PN

(\*) PN=Protection nationale ; PR=Protection régionale (pour la Flore). Attention, pour certaines espèces la protection régionale peut n'être en vigueur que sur certains départements.

### Autres espèces remarquables :

#### Flore (TAXREF v5.0)

<b>Phanérogames</b>	Dernière année d'observation	Protection réglementaire(*)
<i>Viola jordanii</i> (Violette de Jordan)	2004	PR

#### Faune (TAXREF v7.0)

<b>Crustacés - Décapodes</b>	Dernière année d'observation	Protection réglementaire(*)
<i>Austropotamobius pallipes</i> (Écrevisse à pieds blancs)	2000	PN
<b>Insectes - Lépidoptères Hétérocères</b>		
<i>Zygaena rhadamanthus</i> (Zygène cendrée)	2009	PN
<b>Insectes - Odonates</b>		
<i>Calopteryx xanthostoma</i>	1996	
<b>Mollusques</b>		
<i>Pseudamnicola astierii</i> (Mercurie de Provence)	1999	
<b>Poissons</b>		
<i>Barbus meridionalis</i> (Barbeau truité)	2000	PN
<i>Leuciscus souffia</i> (Blageon)	1992	
<b>Oiseaux</b>		
<i>Athene noctua</i> (Chouette chevêche)	1994	PN
<i>Cinclus cinclus</i> (Cinle plongeur)	2010	PN
<i>Muscicapa striata</i> (Gobemouche gris)	1994	PN
<i>Upupa epops</i> (Huppe fasciée)	2003	PN
<b>Mammifères - Chiroptères</b>		
<i>Rhinolophus hipposideros</i> (Petit rhinolophe)	1997	PN

(\*) PN=Protection nationale ; PR=Protection régionale (pour la Flore). Attention, pour certaines espèces la protection régionale peut n'être en vigueur que sur certains départements.





 SourcesAuteurs (dernières observations) :

ABOUCAVA A. - SILENE ; C.S.P./D.R.8 ; IBORRA O. ; GADOUM S. ; BAYLE P. ; DESRIAUX Pierre - SILENE - CEN PACA ; MAIRE Pascal, IHLER Delphine - SILENE - CEN PACA ; MICHAUD H. - SILENE ; OLIVARI G. ; RAVAUX Xavier - SILENE - ONF ; Jacques Antoine Abel ALBERT - SILENE

Bibliographie :

**GARGOMINY O., RIPKEN T., 1999** - *Inventaire des Mollusques d'intérêt patrimonial de la région P.A.C.A. Programme d'actualisation des Z.N.I.E.F.F. P.A.C.A. Rapport du C.E.E.P. 20 p.*

**GRAND D., 1996** - *Somatochlora meridionalis Nielsen, 1935 en Provence et autres observations d'Odonates dans les départements du Var et des Alpes-Maritimes (Odonata, Anisoptera, Corduliidae). Martinia, tome 12, fascicule 1 : 9-18.*

**HAQUART A., BAYLE P., COSSON E., ROMBAUT D., 1997** - *Chiroptères observés dans les départements des Bouches-du-Rhône et du Var. Faune de Provence (C.E.E.P.), n°18 : 13-32.*

**THIERY A., DEFAYE D., 2000** - *Inventaire des Crustacés de la région PACA / Programme ZNIEFF-PACA. Détermination des espèces d'intérêt patrimonial. Version corrigée, 15 avril 2000. Programme d'actualisation 1996-2000 de l'inventaire des Z.N.I.E.F.F. de la région P.A.C.A. Rapport du C.E*



